

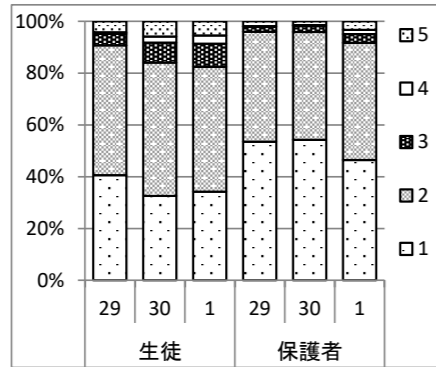
全体像

進路・学習指導関係

1 生徒・保護者 私は真女高の校訓・教育方針等に共感できる。

| | | 1 | 2 | 3 | 4 | 5 |
|-----|----|-----|-----|----|----|----|
| 生徒 | 29 | 41% | 50% | 4% | 1% | 4% |
| | 30 | 33% | 52% | 8% | 2% | 6% |
| | 1 | 34% | 48% | 9% | 3% | 5% |
| 保護者 | 29 | 53% | 43% | 2% | 0% | 2% |
| | 30 | 54% | 42% | 2% | 0% | 1% |
| | 1 | 46% | 45% | 3% | 2% | 3% |

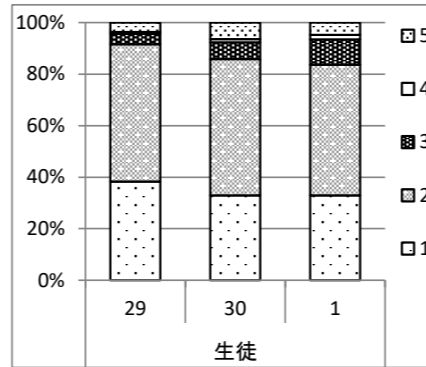
生徒・保護者とも大多数は共感しているが、時代の変化に敏感に対処していきたい。



5 生徒 本校の授業の教え方や説明は進路目標に対して適切である。

| | | 1 | 2 | 3 | 4 | 5 |
|----|----|-----|-----|-----|----|----|
| 生徒 | 29 | 38% | 53% | 4% | 1% | 4% |
| | 30 | 33% | 53% | 6% | 1% | 6% |
| | 1 | 33% | 51% | 10% | 2% | 5% |

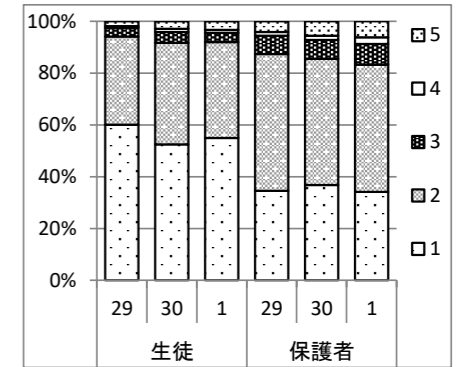
全体的には肯定的ではあるが、その割合は生徒はほぼ横ばいである。否定的な回答は、生徒は7%から12%に増えている。入試制度の変更により振り回されたり、また生徒が不安感に囚われることなく基礎学力の向上に徹した愚直な取組が必要である。



9 生徒 本校は進路に関して適切な情報提供を行っている。 保護者 真女高は進路に関して適切な情報提供を行っている。

| | | 1 | 2 | 3 | 4 | 5 |
|-----|----|-----|-----|----|----|----|
| 生徒 | 29 | 60% | 34% | 3% | 1% | 2% |
| | 30 | 52% | 39% | 4% | 1% | 3% |
| | 1 | 55% | 37% | 4% | 1% | 3% |
| 保護者 | 29 | 35% | 53% | 7% | 1% | 4% |
| | 30 | 37% | 49% | 7% | 2% | 6% |
| | 1 | 34% | 49% | 8% | 3% | 6% |

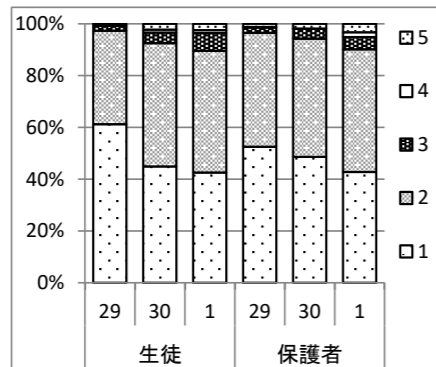
3年間を通して良好な結果であるが、生徒に比べ保護者の「良く当てはまる」の割合が低いので、今後も適切な情報提供に努力したい。



2 生徒 本校は学校の雰囲気良く、生徒が生き生きしている。 保護者 真女高は学校の雰囲気良く、生徒が生き生きしている。

| | | 1 | 2 | 3 | 4 | 5 |
|-----|----|-----|-----|----|----|----|
| 生徒 | 29 | 61% | 36% | 2% | 0% | 1% |
| | 30 | 45% | 48% | 4% | 1% | 2% |
| | 1 | 43% | 47% | 7% | 1% | 2% |
| 保護者 | 29 | 53% | 44% | 2% | 0% | 1% |
| | 30 | 49% | 46% | 4% | 0% | 2% |
| | 1 | 43% | 47% | 5% | 2% | 3% |

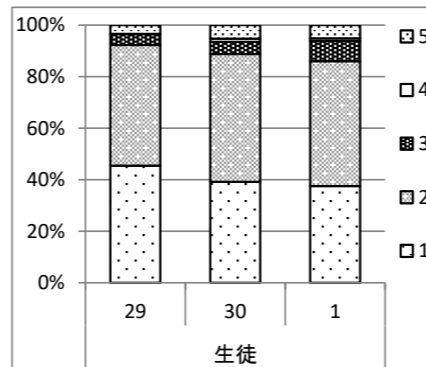
生徒・保護者とも否定的な回答が若干増加しているのが気になる。原因を精査していきたい。



6 生徒 本校の授業の内容やレベルは進路目標に対して適切である。

| | | 1 | 2 | 3 | 4 | 5 |
|----|----|-----|-----|----|----|----|
| 生徒 | 29 | 45% | 47% | 4% | 0% | 3% |
| | 30 | 39% | 50% | 5% | 1% | 5% |
| | 1 | 38% | 48% | 8% | 1% | 5% |

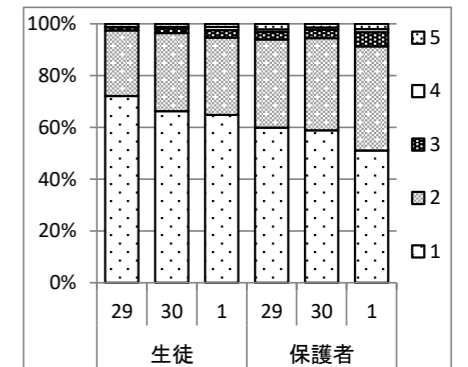
入試制度変更のニュースやICT導入をはじめとした授業のあり方についての昨今の話題が評価を低くしているのであろうか。いずれにせよ、生徒の自学自習力が高められるような地道な取り組みが授業で求められる。



10 生徒 本校は学力向上のため様々な取り組み(土曜課外・朝の学習・残留学習等)を行っている。 保護者 真女高は学力向上のため様々な取り組み(土曜課外・朝の学習・残留学習等)を行っている。

| | | 1 | 2 | 3 | 4 | 5 |
|-----|----|-----|-----|----|----|----|
| 生徒 | 29 | 72% | 25% | 1% | 0% | 1% |
| | 30 | 66% | 30% | 2% | 1% | 1% |
| | 1 | 65% | 30% | 3% | 1% | 1% |
| 保護者 | 29 | 60% | 34% | 3% | 1% | 2% |
| | 30 | 59% | 36% | 3% | 1% | 1% |
| | 1 | 51% | 40% | 5% | 1% | 2% |

生徒・保護者とも90%以上が肯定的な回答であるが、保護者は95%から91%と若干ポイント下げた。今後も適切な指導とそれに対する理解を求めたい。

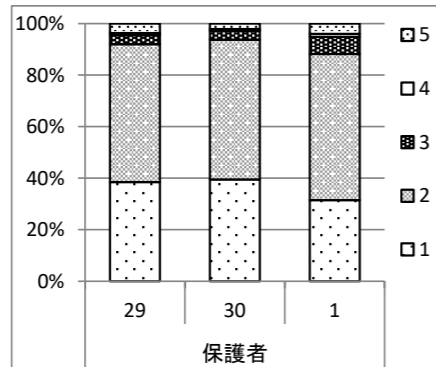


情報公開関係

3 保護者 真女高はPTA総会・PTA支部会・学年保護者会・保護者面談等を通して学校の情報を伝えている。

| | | 1 | 2 | 3 | 4 | 5 |
|-----|----|-----|-----|----|----|----|
| 保護者 | 29 | 39% | 53% | 3% | 1% | 4% |
| | 30 | 40% | 54% | 3% | 1% | 2% |
| | 1 | 32% | 57% | 7% | 1% | 4% |

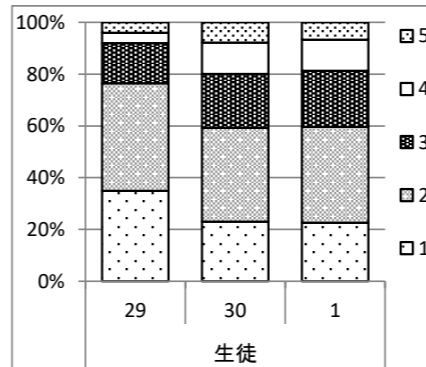
肯定的な回答の割合が高い。次年度も可能な限り学校の情報を伝えていきたい。



7 生徒 本校は授業で必要に応じてICT機器(ビデオ、DVD、PC等の映像機器)を効果的に活用している。

| | | 1 | 2 | 3 | 4 | 5 |
|----|----|-----|-----|-----|-----|----|
| 生徒 | 29 | 35% | 42% | 15% | 4% | 4% |
| | 30 | 23% | 36% | 21% | 12% | 8% |
| | 1 | 23% | 37% | 22% | 12% | 7% |

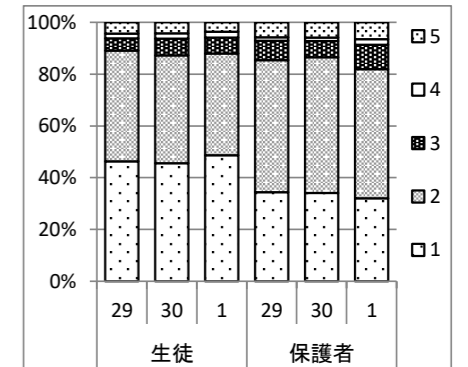
生徒の肯定的な回答は、昨年6割に大きく下がり、今回は横ばいに推移した。教科の特性に加え、教室環境の整備状況の問題もあり、活用場面の拡大には未だ課題が見られるものの、授業展開上有効であると判断した場合には、工夫して活用していく必要がある。



11 生徒 本校では進路希望に合った文理選択や科目選択の指導が適切になされている。 保護者 真女高は進路希望に合った文理選択や科目選択の指導が適切になされている。

| | | 1 | 2 | 3 | 4 | 5 |
|-----|----|-----|-----|----|----|----|
| 生徒 | 29 | 46% | 43% | 5% | 2% | 4% |
| | 30 | 46% | 42% | 6% | 2% | 4% |
| | 1 | 49% | 39% | 6% | 2% | 4% |
| 保護者 | 29 | 34% | 51% | 7% | 1% | 6% |
| | 30 | 34% | 52% | 6% | 1% | 6% |
| | 1 | 32% | 50% | 9% | 2% | 7% |

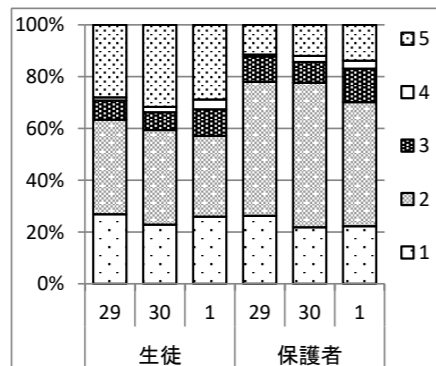
生徒・保護者とも概ね肯定的な回答が多いが、カリキュラムや指導内容の改善が必要である。



4 生徒 本校はインターネットのホームページや学年通信などで、学校・学年の様子を伝えている。 保護者 真女高はインターネットのホームページや学年通信などで、学校・学年の様子を伝えている。

| | | 1 | 2 | 3 | 4 | 5 |
|-----|----|-----|-----|-----|----|-----|
| 生徒 | 29 | 27% | 37% | 7% | 1% | 28% |
| | 30 | 23% | 37% | 7% | 2% | 32% |
| | 1 | 26% | 31% | 10% | 4% | 29% |
| 保護者 | 29 | 26% | 52% | 10% | 1% | 11% |
| | 30 | 22% | 56% | 8% | 2% | 12% |
| | 1 | 22% | 48% | 13% | 3% | 14% |

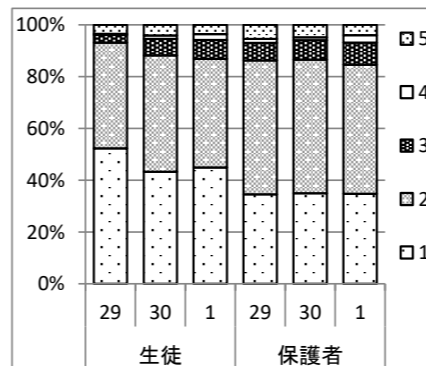
インターネットが当たり前の時代において、ホームページを充実させることの重要性を認識し、更に充実させていきたい。



8 生徒 本校は進路に関して適切な指導を行っている。 保護者 真女高は進路に関して適切な指導を行っている。

| | | 1 | 2 | 3 | 4 | 5 |
|-----|----|-----|-----|----|----|----|
| 生徒 | 29 | 52% | 41% | 3% | 0% | 4% |
| | 30 | 43% | 45% | 6% | 1% | 4% |
| | 1 | 45% | 42% | 7% | 2% | 4% |
| 保護者 | 29 | 35% | 52% | 7% | 2% | 5% |
| | 30 | 35% | 52% | 8% | 1% | 5% |
| | 1 | 35% | 50% | 9% | 3% | 4% |

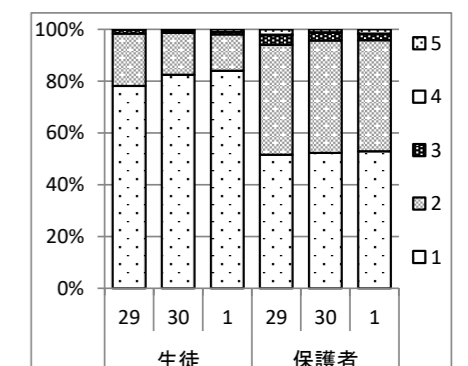
生徒・保護者とも昨年とほぼ同様の結果である。



12 生徒 私は服装等に関する校則を守っている。 保護者 真女高の生徒は服装等に関する校則を守っている。

| | | 1 | 2 | 3 | 4 | 5 |
|-----|----|-----|-----|----|----|----|
| 生徒 | 29 | 78% | 20% | 2% | 0% | 0% |
| | 30 | 82% | 16% | 1% | 0% | 0% |
| | 1 | 84% | 14% | 1% | 0% | 1% |
| 保護者 | 29 | 52% | 43% | 4% | 0% | 2% |
| | 30 | 52% | 43% | 3% | 0% | 1% |
| | 1 | 53% | 43% | 2% | 0% | 2% |

生徒・保護者とも肯定的な意見が多い。しかし、リボンの貸出数が1年生を中心に増えている。カフスを外して生活していたり、マフラーをして授業を受けていたりする生徒もいるが、正しい服装とは何かを伝え、正しい行動の選択をしてほしい。



生活面